

Załącznik do Zarządzenia nr 2/2024 z dnia 01.02.2024.r.
Prezesa Zarządu Prywatnej Specjalistycznej Przychodni Lekarskiej Nowak&Nowak sp. z o.o.

Tekst jednolity na dzień 01.02.2024r.

**REGULAMIN ORGANIZACYJNY PRYWATNEJ SPECJALISTYCZNEJ
PRZYCHODNI LEKARSKIEJ NOWAK&NOWAK SPÓŁKA Z
OGRANICZONĄ ODPOWIEDZIALNOŚCIĄ**



SPIS

Rozdział I	Postanowienia ogólne
Rozdział II	Cele i zadania podmiotu leczniczego, rodzaj działalności leczniczej, miejsce udzielania świadczeń zdrowotnych, struktura organizacyjna zakładu leczniczego
Rozdział III	Przebieg procesu udzielania świadczeń zdrowotnych z zapewnieniem właściwej dostępności i jakości tych świadczeń w jednostkach organizacyjnych zakładu leczniczego
Rozdział IV	Zakres udzielanych świadczeń zdrowotnych oraz organizacja i zadania poszczególnych jednostek organizacyjnych zakładu leczniczego oraz warunki współdziałania tych jednostek organizacyjnych dla zapewnienia sprawnego i efektywnego funkcjonowania podmiotu pod względem diagnostyczno-leczniczym, pielęgnacyjnym, rehabilitacyjnym i administracyjno-gospodarczym
Rozdział V	Warunki współdziałania z innymi podmiotami, w szczególności z podmiotami wykonującymi działalność leczniczą w zakresie zapewnienia prawidłowości diagnostyki, leczenia, pielęgnacji i rehabilitacji pacjentów oraz ciągłości przebiegu procesu udzielania świadczeń zdrowotnych
Rozdział VI	Zasady prowadzenia i udostępniania dokumentacji medycznej oraz wysokość opłaty za udostępnienie dokumentacji medycznej ustalonej w sposób określony w art. 28 ust. 4 ustawy z dnia 6 listopada 2008 r. o prawach pacjenta i Rzeczniku Praw Pacjenta
Rozdział VII	Organizacja procesu udzielania świadczeń zdrowotnych w przypadku pobierania opłat oraz wysokość opłat za świadczenia zdrowotne, które mogą być, zgodnie z przepisami ustawy lub przepisami odrębnymi, udzielane za częściową albo całkowitą odpłatnością
Rozdział VIII	Zasady kierowania Podmiotem leczniczym i jego jednostkami organizacyjnymi
Rozdział IX	Informacja o celach, zakresie oraz sposobie zastosowania monitoringu
Rozdział X	Postanowienia końcowe

Rozdział I

Postanowienia ogólne

§ 1.

1. Regulamin Organizacyjny określa zasady funkcjonowania i udzielania świadczeń zdrowotnych przez podmiot leczniczy działający pod nazwą Prywatna Specjalistyczna Przychodnia Lekarska Nowak&Nowak Spółka z ograniczoną odpowiedzialnością z siedzibą w Toruniu przy ulicy Filtrowej 29B, zwany dalej „Przychodnią”. Przychodnia może używać skróconej nazwy PSPL Nowak&Nowak sp. z o.o.

§ 2.

Przychodnia działa w szczególności na podstawie:

1. ustawy z dnia 15 kwietnia 2011 r. o działalności leczniczej (tekst jednolity z dnia 24 lutego 2022r. - Dz.U.2022 poz. 633, ze zm.), zwanej dalej ustawą o działalności leczniczej;
2. ustawy z dnia 27 sierpnia 2004 r. o świadczeniach opieki zdrowotnej finansowanych ze środków publicznych (tekst jednolity z dnia 24 listopada 2022r. – Dz.U.2022 poz. 2561, ze zm.), zwanej dalej ustawą o świadczeniach;
3. ustawy z dnia 6 listopada 2008 r. o prawach pacjenta i Rzeczniku Praw Pacjenta (tekst jednolity z dnia 22 lipca 2022r. – Dz.U.2022 poz. 1876, ze zm.), zwaną dalej ustawą o prawach pacjenta;
4. ustawy z dnia 29 września 1994 r. o rachunkowości (tekst jednolity z dnia 24 listopada 2022r. – Dz.U.2023 poz. 120, ze zm.);
5. ustawy z dnia 26 czerwca 1974 r. Kodeks pracy (tekst jednolity z dnia 9 czerwca 2022r. – Dz.U.2022 poz. 1510, z późn. zm.);
6. ustawy z dnia 6 września 2001 r. Prawo farmaceutyczne (tekst jednolity z dnia 7 października 2022r. – Dz.U.2022 poz. 2301, z późn. zm.);
7. ustawy z dnia 15 września 2000 r. Kodeks spółek handlowych (tekst jednolity z dnia 9 czerwca 2022r. – Dz.U.2022 poz. 1467, ze zm.);
8. ustawa z dnia 23 kwietnia 1964 r. Kodeks cywilny (tekst jednolity z dnia 9 czerwca 2022r. – Dz.U.2022 poz. 1360, za zm.);
9. aktów wykonawczych wydanych na podstawie wyżej wymienionych ustaw.

§ 3.

1. Przychodnia została wpisana do Rejestru Podmiotów Wykonujących Działalność Leczniczą pod numerem 000000002529, prowadzonego przez Wojewodę Kujawsko – Pomorskiego.
2. Przychodnia została wpisana do Krajowego Rejestru Sądowego pod numerem 0000120155, prowadzonego przez Sąd Rejonowy w Toruniu, VII Wydział Gospodarczy Krajowego Rejestru Sądowego.

Rozdział II

Cele i zadania podmiotu leczniczego, rodzaj działalności leczniczej, miejsce udzielania świadczeń zdrowotnych, struktura organizacyjna zakładu leczniczego

§ 4.

1. Głównym celem Przychodni jest zapewnienie pacjentom wysokiej jakości świadczeń zdrowotnych w zakresie profilaktyki, diagnostyki i leczenia ambulatoryjnego.
2. Do zadań Przychodni należy w szczególności udzielanie osobom dorosłym i dzieciom świadczeń zdrowotnych służących zachowaniu, ratowaniu, przywracaniu zdrowia, szerzenie oświaty zdrowotnej, promocji zdrowia, poprawie zdrowia oraz podejmowanie innych czynności medycznych wynikających z procesu leczenia lub odrębnych przepisów regulujących zasady ich wykonywania.

§ 5.

1. Przychodnia prowadzi działalność w rodzaju:
 - 1) ambulatoryjne świadczenia zdrowotne.
2. Zakres świadczeń udzielanych przez Przychodnię obejmuje:
 - 1) świadczenia zdrowotne podstawowej oraz specjalistycznej opieki zdrowotnej;
 - 2) badania diagnostyczne wykonywane w celu rozpoznania stanu zdrowia i ustalenia dalszego postępowania leczniczego.

§ 6.

W Przychodni funkcjonują zakłady lecznicze:

- 1) Ambulatoryjne Poradnie Specjalistyczne.

§ 7.

1. Przychodnia udziela świadczeń zdrowotnych w pomieszczeniach zlokalizowanych:
 - 1) w Toruniu (87-100), ul. Filtrowa 29b.
2. Udzielanie ambulatoryjnych świadczeń zdrowotnych w przypadkach uzasadnionych stanem zdrowia pacjenta może odbywać się także w miejscu pobytu pacjenta.

Rozdział III

Przebieg procesu udzielania świadczeń zdrowotnych z zapewnieniem właściwej dostępności i jakości tych świadczeń w jednostkach organizacyjnych zakładu leczniczego

§ 8.

1. Świadczenia zdrowotne na rzecz osób ubezpieczonych w rozumieniu ustawy o świadczeniach, są udzielane na podstawie dowodu potwierdzającego uprawnienia do świadczeń w ramach ubezpieczenia zdrowotnego.
2. Uprawnienia osoby zgłaszającej się w celu uzyskania świadczeń opieki zdrowotnej finansowanych ze środków publicznych podlegają weryfikacji przez pracowników rejestracji bądź izby przyjęć poprzez sprawdzenie uprawnień w systemie Elektronicznej Weryfikacji Uprawnień Świadczeniobiorców (e-WUŚ).
3. W celu weryfikacji wymagane jest:
 - 1) potwierdzenie tożsamości pacjenta na podstawie danych z dowodu osobistego, paszportu, prawa jazdy, legitymacji szkolnej (w przypadku osoby, która nie ukończyła 18 lat objętej obowiązkiem szkolnym) lub na podstawie oświadczenia rodzica lub opiekuna –w przypadku dziecka nieobjętego obowiązkiem szkolnym;
 - 2) uzyskanie przez Przychodnię potwierdzenia prawa do świadczeń opieki zdrowotnej osoby ubiegającej się o udzielenie świadczenia opieki zdrowotnej na podstawie dokumentu elektronicznego sporządzonego przez Narodowy Fundusz Zdrowia dla świadczeniodawcy.

4. Jeżeli nie jest możliwe ustalenie uprawnień pacjenta do świadczeń finansowanych ze środków publicznych w drodze weryfikacji w systemie eWUŚ, pacjent może złożyć oświadczenie o posiadanych uprawnieniach do świadczeń finansowanych ze środków publicznych lub przedłożyć ważny dokument potwierdzający prawo do świadczeń.

§ 9.

1. Przychodnia, w przypadku świadczeń ambulatoryjnych, zapewnia rejestrację pacjentów na podstawie zgłoszenia:
 - 1) osobistego;
 - 2) telefonicznego;
 - 3) przez aplikację internetową;
 - 4) za pośrednictwem osoby trzeciej.
2. Szczegółowe zasady rejestracji za pośrednictwem aplikacji internetowej określa Regulamin rejestracji internetowej dostępny pod adresem www.przychodnia.torun.pl.
3. Jeżeli pacjent nie dokonuje zgłoszenia osobiście, osoba zgłaszająca musi wykazać dostatecznie, iż działa w jego imieniu, w szczególności poprzez podanie danych osobowych pacjenta niezbędnych do dokonania rejestracji.

§10.

1. Pacjenci zwracający się o udzielenie świadczeń ambulatoryjnej opieki specjalistycznej finansowanych ze środków publicznych, za wyjątkiem szczególnych przypadków przewidzianych w ustawie o świadczeniach, przyjmowani są na podstawie skierowania wystawionego przez lekarza kierującego.
2. Świadczenia zdrowotne ambulatoryjne finansowane ze środków publicznych udzielane są, o ile to możliwe, w dniu zgłoszenia. W przypadku, gdy nie jest to możliwe, pacjent za wyjątkiem pacjentów posiadających szczególne uprawnienia do świadczeń opieki zdrowotnej finansowanych ze środków publicznych umieszczony jest na liście oczekujących i na podstawie dostarczonego skierowania (lub w ramach e-skierowania) kwalifikowany jest jako przypadek pilny lub stabilny.

§ 11.

1. Pacjenci, którzy wymagają okresowego, w ściśle ustalonych terminach, wykonywania kolejnych etapów świadczenia, przyjmuje się w celu udzielenia tego świadczenia zgodnie z planem leczenia.
2. Przychodnia umieszcza na liście oczekujących pacjenta, który nie posiada ustalonego planu leczenia, z wyjątkiem pacjenta znajdującego się w stanie nagłym.

§ 12.

1. Na liście oczekujących na świadczenia opieki zdrowotnej finansowanych ze środków publicznych nie umieszcza się pacjentów posiadających szczególne uprawnienia do świadczeń opieki zdrowotnej finansowanych ze środków publicznych, którym świadczenia należy udzielić w dniu zgłoszenia, a jeżeli nie jest to możliwe w ciągu 7 dni roboczych od dnia zgłoszenia.
2. Szczególne uprawnienia do świadczeń opieki zdrowotnej finansowanych ze środków publicznych ustala się na podstawie przedstawionego przez pacjenta ważnego dokumentu potwierdzającego uprawnienia, a jeżeli dokument ma formę zaświadczenia łącznie z dokumentem potwierdzającym tożsamość.

§ 13.

1. Przychodnia zapewnia przestrzeganie praw pacjenta.

2. Pacjent ma prawo do poszanowania godności i intymności, w szczególności w czasie udzielania mu świadczeń zdrowotnych.
3. Pacjent ma prawo do zachowania w tajemnicy przez osoby wykonujące zawód medyczny informacji z nim związanych, a uzyskanych w związku z wykonywaniem zawodu medycznego z wyłączeniem sytuacji wskazanych w przepisach prawa.
4. Pacjent ma prawo do dostępu do dokumentacji medycznej dotyczącej jego stanu zdrowia oraz udzielonych mu świadczeń medycznych.
5. Pacjent, w tym małoletni, który ukończył 16 lat lub jego przedstawiciel ustawowy, mają prawo do uzyskania od lekarza przystępnej informacji o stanie zdrowia pacjenta, rozpoznaniu, proponowanych oraz możliwych metodach diagnostycznych i leczniczych, dających się przewidzieć następstwach ich zastosowania albo zaniechania, wynikach leczenia oraz rokowaniu.
6. Pacjent ma prawo wyrazić zgodę lub odmówić jej udzielenia na określone świadczenie zdrowotne, po uzyskaniu odpowiedniej informacji, za wyjątkiem świadczeń zdrowotnych, których udzielanie bez zgody pacjenta regulują odrębne przepisy.
7. W przypadku zabiegu operacyjnego albo zastosowania metody leczenia lub diagnostyki stwarzających podwyższone ryzyko dla pacjenta, zgodę wyraża się w formie pisemnej. Przed wyrażeniem zgody w w/w sposób pacjent ma prawo do uzyskania wyczerpującej informacji o zabiegu, w tym o wszelkich ryzykach z nim związanym.
8. Zarząd Przychodni lub upoważniony przez niego lekarz może ograniczyć korzystanie z praw pacjenta w przypadku wystąpienia zagrożenia epidemicznego lub ze względu na bezpieczeństwo zdrowotne innych pacjentów.
9. Przychodnia zapewnia dostępność informacji o prawach pacjenta poprzez:
 - 1) umieszczenie tablic informacyjnych w ogólnodostępnych miejscach świadczenia usług;
 - 2) umieszczenie informacji o prawach pacjenta na stronie internetowej Przychodni pod adresem: www.przychodnia.torun.pl;
 - 3) dostęp do pełnej treści ustawy o prawach pacjenta i Rzeczniku Praw Pacjenta w rejestracji w miejscu udzielania świadczeń.
10. Pacjent jest obowiązany przestrzegać postanowień niniejszego Regulaminu.
11. Na terenie Przychodni obowiązuje całkowity zakaz spożywania alkoholu oraz palenia tytoniu przez Pacjentów.
12. Pacjent ma obowiązek posiadać dokumenty potwierdzające jego prawo do świadczeń zdrowotnych finansowanych ze środków publicznych.
13. Na terenie Przychodni Pacjent ma obowiązek zachowywać się w sposób niezakłócający pracy, a także spokoju innych osób.
14. Pacjent jest zobowiązany przestrzegać zasad korzystania z urządzeń i udostępnionego mu sprzętu.

§ 14.

1. Pacjenci mogą kierować skargi i wnioski związane z funkcjonowaniem Przychodni i świadczeniami udzielanymi przez jej personel pracowników do:
 - 1) Zarządu Spółki za pośrednictwem Kierownika Przychodni;
 - 2) Rzecznika Praw Pacjenta;
 - 3) Komórki organizacyjnej odpowiedzialnej za rozpatrywanie skarg i wniosków pacjentów w Kujawsko -Pomorskim Oddziale Wojewódzkim Narodowego Funduszu Zdrowia;
 - 4) Rzecznika odpowiedzialności zawodowej lekarzy przy Okręgowej Izbie Lekarskiej w Bydgoszczy;

- 5) Rzecznika odpowiedzialności zawodowej przy Okręgowej Izbie Pielęgniarek i Położnych w Bydgoszczy.

§ 15.

1. Skargi i wnioski można składać w przychodni w następujący sposób:
 - 1) listownie na adres siedziby Przychodni;
 - 2) za pośrednictwem poczty elektronicznej;
 - 3) osobiście w administracji Przychodni w godzinach jej pracy;
 - 4) ustnie do protokołu w administracji Przychodni w godzinach jej pracy.
2. Informacja o możliwości składania skarg i wniosków jest umieszczana na tablicy informacyjnej w ogólnodostępnym miejscu udzielania świadczeń.
3. Przychodnia prowadzi rejestr skarg i wniosków, w którym skargi, wnioski oraz pisma związane z rozstrzygnięciem przechowywane są przez okres 6 lat od końca roku kalendarzowego, w którym skarga lub wniosek zostały złożone.
4. Skargi i wnioski niezawierające imienia i nazwiska (nazwy) oraz adresu wnoszącego są przekazywane osobie kierującej jednostką organizacyjną, której dotyczy skarga lub wniosek. Kierownik może zostać zobowiązany do przekazania Zarządowi Spółki pisemnych wyjaśnień w sprawie, której dotyczy skarga lub wniosek.
5. Jeżeli z treści skargi lub wniosku nie można należycie ustalić ich przedmiotu, przychodnia występuje do wnoszącego do złożenia wyjaśnienia lub uzupełnienia.
6. Zbadanie i wyjaśnienie skargi powinno nastąpić bez zbędnej zwłoki nie później jednak niż w ciągu miesiąca od daty doręczenia lub zgłoszenia ustnego, a jeżeli to niemożliwe przychodnia udziela skarżącemu lub odpowiednio wnioskodawcy informacji o toku postępowania wyjaśniającego.
7. Ustalenia dokonane w oparciu o przekazane skargi i wnioski są, bez podawania danych osobowych pacjentów, omawiane podczas cyklicznych zebrań personelu.

Rozdział IV

Zakres udzielanych świadczeń zdrowotnych oraz organizacja i zadania poszczególnych jednostek organizacyjnych zakładu leczniczego oraz warunki współdziałania tych jednostek organizacyjnych dla zapewnienia sprawnego i efektywnego funkcjonowania podmiotu pod względem diagnostyczno-leczniczym, pielęgnacyjnym, rehabilitacyjnym i administracyjno-gospodarczym

§ 16.

Świadczenia udzielane w Przychodni obejmują:

1. świadczenia podstawowej opieki zdrowotnej,
2. świadczenia ambulatoryjnej opieki specjalistycznej,
3. świadczenia diagnostyki obrazowej.

§ 17.

1. Strukturę organizacyjną tworzą jednostki organizacyjne w skład których wchodzi komórki organizacyjne przedstawione na schemacie graficznym stanowiącym załącznik nr 1 do Regulaminu Organizacyjne.
2. Komórki organizacyjne Przychodni mogą być tworzone, łączone, likwidowane, dzielone lub przekształcane.

3. Komórki organizacyjne współdziałają między sobą na zasadach równorzędności i przy wykonywaniu swoich zadań obowiązane są do ścisłego współdziałania w drodze uzgodnień, konsultacji, udostępniania materiałów i danych oraz prowadzenia wspólnych prac nad określonymi zadaniami.
4. Do zadań jednostki organizacyjnej Przychodnia POZ należy:
 - 1) udzielanie świadczeń zgodnych z profilem, obejmujących w szczególności planowanie i realizowanie kompleksowej opieki lekarskiej, pielęgniarstwa i położniczej nad pacjentem i jego rodziną, w tym leczenie oraz profilaktykę chorób, a w razie potrzeby kierowanie na badania i leczenie specjalistyczne;
 - 2) planowanie szczepień oraz wykonywanie szczepień wg ustalonego kalendarza u dorosłych i dzieci, przestrzeganie terminu ważności i prawidłowego przechowywania szczepionek;
 - 3) wykonywanie zabiegów, iniekcji podskórnych, domięśniowych i dożylnych;
 - 4) pobieranie materiałów do badań analitycznych, badań diagnostycznych, zgodnie z rozporządzeniem Ministra Zdrowia w sprawie świadczeń gwarantowanych z zakresu podstawowej opieki zdrowotnej;
 - 5) obsługa pacjentów z zachowaniem najwyższej staranności i z poszanowaniem praw pacjenta;
 - 6) zapewnienie przez personel niezbędnego wsparcia psychicznego pacjentom;
 - 7) natychmiastowe udzielanie świadczeń zdrowotnych osobom w stanie nagłego zagrożenia zdrowotnego, w miejscu udzielania świadczeń wymienionym w § 7 ust. 1;
 - 8) wydawanie orzeczeń i zaświadczeń, zgodnie z odrębnymi przepisami;
 - 9) prowadzenie oraz udostępnianie lub przekazywanie uprawnionym podmiotom niezbędnej dokumentacji zewnętrznej i wewnętrznej;
 - 10) utrzymanie należytego stanu wyposażenia, aparatury oraz sprzętu technicznego i medycznego Przychodni;
 - 11) współpraca z pozostałymi jednostkami organizacyjnymi Przychodni;
 - 12) współpraca z innymi podmiotami, w tym podmiotami leczniczymi;
 - 13) współpraca z Państwową Inspekcją Pracy, Państwowym Inspektorem Sanitarnym i podległymi mu jednostkami oraz innymi instytucjami upoważnionymi do sprawowania kontroli lub nadzoru nad działalnością Przychodni.
5. Do zadań jednostki organizacyjnej Poradnie Specjalistyczne:
 - 1) udzielanie świadczeń zgodnych z profilem, obejmujących w szczególności diagnostykę, leczenie i profilaktykę zaburzeń i chorób;
 - 2) sprawowanie opieki nad kobietą ciężarną;
 - 3) wykonywanie zabiegów, iniekcji podskórnych, domięśniowych i dożylnych;
 - 4) pobieranie materiałów do badań analitycznych, badań diagnostycznych;
 - 5) obsługa pacjentów z zachowaniem najwyższej staranności i z poszanowaniem praw pacjenta;
 - 6) zapewnienie przez personel niezbędnego wsparcia psychicznego pacjentom;
 - 7) natychmiastowe udzielanie świadczeń zdrowotnych osobom w stanie nagłego zagrożenia zdrowotnego, w miejscu udzielania świadczeń wymienionym w § 7 ust. 1, wydawanie orzeczeń i zaświadczeń, zgodnie z odrębnymi przepisami;
 - 8) prowadzenie oraz udostępnianie lub przekazywanie uprawnionym podmiotom niezbędnej dokumentacji zewnętrznej i wewnętrznej;

- 9) utrzymanie należytego stanu wyposażenia, aparatury oraz sprzętu technicznego i medycznego podmiotu leczniczego;
 - 10) współpraca z pozostałymi jednostkami organizacyjnymi Podmiotu leczniczego;
 - 11) współpraca z innymi podmiotami, w tym podmiotami leczniczymi;
 - 12) współpraca z Państwową Inspekcją Pracy, Państwowym Inspektorem Sanitarnym i podległymi mu jednostkami oraz innymi instytucjami upoważnionymi do sprawowania kontroli lub nadzoru nad działalnością Przychodni.
6. Przychodnia nie realizuje świadczeń z zakresu badań rtg.
7. Do zadań Administracji należy:
- 1) obsługa kasowa i księgową;
 - 2) prowadzenie, udostępnianie lub przekazywanie uprawnionym podmiotom oraz archiwizacja niezbędnej dokumentacji zewnętrznej i wewnętrznej;
 - 3) obsługa spraw kadrowych oraz zapewnienie bezpiecznych i higienicznych warunków pracy;
 - 4) obsługa gospodarcza i techniczna Przychodni;
 - 5) współpraca z pozostałymi jednostkami oraz komórkami organizacyjnymi Przychodni;
 - 6) współpraca z innymi podmiotami, w tym podmiotami leczniczymi;
 - 7) prowadzenie spraw oraz korespondencji z właściwymi rzeczowo organami i podmiotami;
 - 8) sporządzanie sprawozdań do Narodowego Funduszu Zdrowia związanych z realizacją usług świadczeń zdrowotnych;
 - 9) współpraca z organizacjami pracowników i podmiotami zrzeszającymi osoby wykonujące zawody medyczne;
 - 10) współpraca z Państwową Inspekcją Pracy, Państwowym Inspektorem Sanitarnym i podległymi mu jednostkami oraz innymi instytucjami upoważnionymi do sprawowania kontroli lub nadzoru nad działalnością Przychodni.

§ 18.

1. Jednostki organizacyjne współpracują ze sobą dążąc do sprawnego i efektywnego funkcjonowania Przychodni pod względem diagnostyczno-leczniczym, pielęgnacyjnym, rehabilitacyjnym i administracyjno-gospodarczym. W szczególności kierujący Przychodnią dążą do właściwego wykorzystania zasobów, optymalizacji procesu pracy oraz udzielenia niezbędnego wsparcia poszczególnym jednostkom organizacyjnym.
2. W celu zapewnienia pacjentom optymalnej opieki, corocznie w terminie do 15 stycznia określa się cele jakości na kolejny rok. Cele jakości są podlegają cyklicznej weryfikacji, a w razie potrzeby są dostosowywane do zmieniających się uwarunkowań.

Rozdział V

Warunki współdziałania z innymi podmiotami, w szczególności z podmiotami wykonującymi działalność leczniczą w zakresie zapewnienia prawidłowości diagnostyki, leczenia, pielęgnacji i rehabilitacji pacjentów oraz ciągłości przebiegu procesu udzielania świadczeń zdrowotnych.

§ 19.

1. Przychodnia współdziała dla dobra pacjentów z innymi podmiotami leczniczymi w zakresie zapewnienia prawidłowości diagnostyki, leczenia, pielęgnacji i rehabilitacji pacjentów oraz ciągłości przebiegu procesu udzielania świadczeń zdrowotnych.
2. W wykonywaniu zadań Przychodni może współdziałać innymi podmiotami leczniczymi, placówkami naukowo - badawczymi, instytutami badawczymi, uczelniami wyższymi, stacjami sanitarno – epidemiologicznymi, organizacjami społecznymi, stowarzyszeniami i fundacjami, administracją państwową i samorządową.

§ 20.

1. Szczegółowe zasady współdziałania z innymi podmiotami leczniczymi, określają przepisy odrębne oraz postanowienia porozumień umów zawartych pomiędzy tymi podmiotami a Przychodnią.
2. Jeżeli współdziałanie z innymi podmiotami leczniczymi odbywa się w związku z udzielaniem w Przychodni świadczeń opieki zdrowotnej finansowanych ze środków publicznych, Przychodnia przekazuje niezbędne informacje dotyczące podmiotów współdziałających do Narodowego Funduszu Zdrowia w terminach i na zasadach określonych w obowiązujących przepisach i umowach z Narodowym Funduszem Zdrowia.
3. Jeżeli zachodzi potrzeba poinformowania świadczeniobiorców o miejscach i godzinach udzielania świadczeń przez podwykonawców podmiotu leczniczego, podmiot leczniczy umieszcza odpowiednie informacje na tablicach informacyjnych.

Rozdział VI

Zasady prowadzenia i udostępniania dokumentacji medycznej oraz wysokość opłaty za udostępnienie dokumentacji medycznej ustalonej w sposób określony w art. 28 ust. 4 ustawy z dnia 6 listopada 2008 r. o prawach pacjenta i Rzeczniku Praw Pacjenta

§ 21.

1. Przebieg procesu diagnostyczno terapeutycznego pacjenta na poszczególnych etapach dokumentowany jest zgodnie z obowiązującym prawem, w dokumentacji medycznej indywidualnej i zbiorczej.
2. Dokumentacja prowadzona jest w postaci elektronicznej, zgodnie z posiadanymi przez pracowników kompetencjami i wymaganiami obowiązującymi w tym zakresie. Dostęp do dokumentacji w wersji elektronicznej posiadają osoby uprawnione przez inspektora ochrony danych.

§ 22.

1. W ramach udzielanych świadczeń zdrowotnych Przychodnia prowadzi, przetwarza, udostępnia i archiwizuje dokumentację medyczną pacjentów, zgodnie z treścią rozporządzenia Ministra Zdrowia z dnia 6 kwietnia 2020 r. w sprawie rodzajów, zakresu i wzorów dokumentacji medycznej oraz sposobu jej przetwarzania (Dz.U. 2020 poz. 666, ze zm.).
2. Pacjent ma prawo do wglądu do swojej dokumentacji medycznej prowadzonej w Przychodni.
3. Udostępnienie dokumentacji medycznej pacjentowi organom i podmiotom uprawnionym, o których mowa w ust. 1 następuje za wiedzą i zgodą Prezesa Zarządu.
4. Dokumentacja medyczna udostępniana jest:

- 1) do wglądu, w tym także do baz danych w zakresie ochrony zdrowia, w miejscu udzielania świadczeń zdrowotnych, albo w siedzibie Przychodni, z zapewnieniem pacjentowi lub innym uprawnionym organom lub podmiotom możliwości sporządzenia notatek lub zdjęć,
 - 2) przez sporządzenie jej wyciągu, odpisu, kopii lub wydruku,
 - 3) przez wydanie oryginału za potwierdzeniem odbioru i z zastrzeżeniem zwrotu po wykorzystaniu, na żądanie organów władzy publicznej albo sądów powszechnych, a także w przypadku gdy zwłoka w wydaniu dokumentacji mogłaby spowodować zagrożenie życia lub zdrowia pacjenta (w przypadku wydania oryginału tworzona jest kopia pozostająca w Przychodni),
 - 4) za pośrednictwem środków komunikacji elektronicznej,
 - 5) na informatycznym nośniku danych,
 - 6) wyniki badań - także za pośrednictwem aplikacji mobilnej.
5. Wniosek o wydanie dokumentacji medycznej składa się, uwzględniając czas na sporządzenie jej kopii, odpisu, wyciągu, osobiście w rejestracji Przychodni, lub przesyła pocztą tradycyjną, pocztą mailową lub telefonicznie. W przypadku wniosku złożonego osobiście potwierdza się na wniosku prawo do udostępnienia dokumentacji przez wnioskodawcę. W pozostałych przypadkach uwierzytelnienie uprawnień następuje w czasie wydania wnioskowanej dokumentacji medycznej. Powyższe nie dotyczy wyników badań otrzymywanych za pośrednictwem aplikacji mobilnej.
6. We wniosku należy uwzględnić formę odbioru dokumentacji. W przypadku przesłania jej drogą pocztową, koszty przesłania ponosi wnioskodawca.
7. Rejestracja poszczególnych jednostek organizacyjnych prowadzi wykaz udostępnianej dokumentacji medycznej. Powyższe nie dotyczy wyników badań otrzymywanych za pośrednictwem aplikacji mobilnej.
8. Odmowa wydania dokumentacji medycznej przez Przychodnię wymaga zachowania formy pisemnej.

§ 23.

1. Przychodnia udostępnia dokumentację medyczną na zasadach określonych w art. 26-28 ustawy o prawach pacjenta.
2. Przychodnia udostępnia dokumentację medyczną pacjentom nieodpłatnie.
3. Za udostępnienie dokumentacji medycznej Przychodnia może pobierać opłatę z zastrzeżeniem ust. 4 i 5.
4. W przypadku, gdy dokumentacja medyczna jest udostępniana pacjentowi lub jego przedstawicielowi ustawowemu udostępnienie następuje nieodpłatnie.
5. Opłaty nie pobiera się w przypadku udostępnienia dokumentacji medycznej na wniosek zakładów ubezpieczeń społecznych (ZUS i KRUS) oraz wojewódzkiej komisji do spraw orzekania o zdarzeniach medycznych, o której mowa w art.67e ust. 1 ustawy z dnia 6 listopada 2008 r. o prawach pacjenta i Rzeczniku Praw Pacjenta, w zakresie prowadzonego postępowania.
6. Maksymalna wysokość opłaty za:
 - a. Jedną stroną wyciągu albo odpisu dokumentacji medycznej - nie może przekraczać 0,002,
 - b. Jedną stroną kopii albo wydruku dokumentacji medycznej - nie może przekraczać 0,00007,
 - c. udostępnienie dokumentacji medycznej na informatycznym nośniku danych - nie może przekraczać 0,0004

- przeciętnego wynagrodzenia w poprzednim kwartale, ogłaszanego przez Prezesa Głównego Urzędu Statystycznego w Dzienniku Urzędowym Rzeczypospolitej Polskiej „Monitor Polski” na podstawie art. 20 pkt 2 ustawy z dnia 17 grudnia 1998 r. o emeryturach i rentach z Funduszu Ubezpieczeń Społecznych, począwszy od pierwszego dnia miesiąca następującego po miesiącu, w którym nastąpiło ogłoszenie.
7. Wysokość opłaty, o której mowa w ust. 6 powyżej, uwzględnia podatek od towarów i usług, jeżeli na podstawie odrębnych przepisów usługa jest opodatkowana tym podatkiem.

§ 24.

1. Po śmierci pacjenta dokumentacja medyczna jest udostępniana osobie upoważnionej przez pacjenta za życia lub osobie, która w chwili zgonu pacjenta była jego przedstawicielem ustawowym. Dokumentacja medyczna jest udostępniana także osobie bliskiej, chyba że udostępnieniu sprzeciwi się inna osoba bliska lub sprzeciwił się temu pacjent za życia, z zastrzeżeniem ust. 2 i 3.
2. W przypadku sporu między osobami bliskimi o udostępnienie dokumentacji medycznej, zgodę na udostępnienie wyraża sąd, w postępowaniu nieprocesowym na wniosek osoby bliskiej lub osoby wykonującej zawód medyczny. Osoba wykonująca zawód medyczny może wystąpić z wnioskiem do sądu także w przypadku uzasadnionych wątpliwości, czy osoba występująca o udostępnienie dokumentacji lub sprzeciwiająca się jej udostępnieniu jest osobą bliską.
3. W przypadku, gdy pacjent za życia sprzeciwił się udostępnieniu dokumentacji medycznej, sąd w postępowaniu nieprocesowym na wniosek osoby bliskiej, może wyrazić zgodę na udostępnienie dokumentacji medycznej i określić zakres jej udostępnienia, jeżeli jest to niezbędne:
 1. w celu dochodzenia odszkodowania lub zadośćuczynienia, z tytułu śmierci pacjenta;
 2. dla ochrony życia lub zdrowia osoby bliskiej

Rozdział VII

Organizacja procesu udzielania świadczeń zdrowotnych w przypadku pobierania opłat oraz wysokość opłat za świadczenia zdrowotne, które mogą być, zgodnie z przepisami ustawy lub przepisami odrębnymi, udzielane za częściową albo całkowitą odpłatnością

§ 25.

1. Świadczenia zdrowotne odpłatne udzielane są na zasadach nienaruszających ustawy o świadczeniach finansowanych ze środków publicznych.
2. Pacjent ma prawo do pełnej informacji dotyczącej jego prawa do uzyskania świadczenia finansowanego ze środków publicznych oraz o warunkach uzyskania takiego świadczenia. Korzystanie ze świadczeń zdrowotnych innych niż finansowane ze środków publicznych odbywa się na zasadzie dobrowolności.
3. Świadczenia zdrowotne odpłatne, udzielane będą w miarę możliwości w dniu zgłoszenia lub w innym terminie uzgodnionym z pacjentem, według ustalonej kolejności w dniach i godzinach ich udzielania.
4. Świadczenia zdrowotne odpłatne są udzielane wyłącznie zgodnie ze wskazaniami medycznymi.

§ 26.

1. Opłaty związane z udzielaniem świadczeń zdrowotnych uiszczą się w rejestracji.

2. O zakwalifikowaniu świadczenia zdrowotnego do konkretnej kategorii określonej w cenniku decyduje osoba udzielająca danego świadczenia.

§ 27.

Wysokość opłat jednostkowych za świadczenia zdrowotne określono w Cenniku stanowiącym załącznik nr 2 do Regulaminu Organizacyjnego.

§ 28.

Cenniki są podawane do wiadomości pacjentów na ich prośbę przed lub w trakcie rejestracji oraz na stronie internetowej Przychodni pod adresem: www.przychodnia.torun.pl.

Rozdział VIII

Zasady kierowania Podmiotem leczniczym i jego jednostkami organizacyjnymi

§ 29.

Zarząd Przychodni może wydawać akty wewnętrzne dotyczące funkcjonowania Przychodni, w szczególności w formie uchwał, a poszczególni członkowie Zarządu - w formie zarządzeń.

§ 30.

1. Organami Przychodni są:
 - 1) Zgromadzenie Wspólników Spółki;
 - 2) Zarząd Spółki.
2. Prezes Zarządu kieruje i reprezentuje Przychodnię na zewnątrz.
3. Prezes Zarządu wykonuje swoje zadania przy pomocy Kierownika Przychodni, Dyrektora Wykonawczego, Głównego Księgowego, Kierownika POZ, Pielęgniarki Nadzorującej i Koordynującej i Inspektora Ochrony Danych.
4. Do zakresu podstawowych zadań Prezesa Zarządu należy:
 - 1) ustalanie planów działalności Przychodni;
 - 2) organizowanie pracy w Przychodni w sposób zapewniający prawidłowe udzielanie świadczeń zdrowotnych zgodnie z obowiązującymi przepisami, Regulaminem Organizacyjnym i zawartymi umowami;
 - 3) realizowanie polityki kadrowej;
 - 4) realizowanie polityki zarządzania ryzykiem;
 - 5) zarządzanie mieniem i odpowiadanie za wykorzystanie mienia Przychodni na realizację jej zadań;
 - 6) ustanowienie i zapewnienie funkcjonowania efektywnej i skutecznej kontroli zarządczej;
 - 7) podejmowanie decyzji we wszystkich sprawach dotyczących Przychodni.
5. Prezesa Zarządu podczas jego nieobecności zastępuje Wiceprezes Zarządu, a w razie jego nieobecności wyznaczony przez Prezesa Zarządu pracownik.
6. Do udzielania informacji na zewnątrz w sprawach dotyczących działalności Przychodni upoważnieni są Prezes Zarządu oraz jego Zastępcy w sprawach wynikających z działalności nadzorowanego pionu.
7. Prezesowi Zarządu podlegają bezpośrednio:
 - 1) Kierownik Przychodni,
 - 2) Dyrektor Wykonawczy,
 - 3) Główny Księgowy,

- 4) Pielęgniarka Nadzorująca i Koordynująca,
- 5) Inspektor Ochrony Danych.

§ 31.

1. Do zadań Kierownika Przychodni należy w szczególności:
 - 1) nadzór nad pracą personelu medycznego i niemedycznego;
 - 2) kontrola pracy rejestracji medycznej;
 - 3) nadzór nad grafikami personelu medycznego i niemedycznego;
 - 4) zawieranie umów z lekarzami, pielęgniarkami, sekretarkami medycznymi i pozostałym personelem;
 - 5) ocena pracy personelu oraz rozmowy oceniające z personelem;
 - 6) organizacja i nadzór nad budżetem placówki – dbałość o terminowe płatności, planowanie wydatków, inwestycji, zakupów aparatury medycznej oraz kampanii reklamowych;
 - 7) budowanie dobrych relacji personelu placówki z Pacjentami;
 - 8) dbanie o wizerunek Przychodni, w tym reagowanie na skargi i zażalenia.
2. Kierownikowi Przychodni podlegają bezpośrednio komórki organizacyjne w ambulatoryjnym obszarze funkcjonowania.

§ 32.

1. Do zadań Dyrektora Wykonawczego należy w szczególności:
 - 1) analiza zarządcza organizacji udzielanych świadczeń zdrowotnych w Przychodni;
 - 2) analiza ekonomiczno-finansowa udzielanych świadczeń zdrowotnych w Przychodni;
 - 3) opracowywanie projektów harmonogramu realizacji dochodów, wydatków oraz analizowanie ich wykonania;
 - 4) opracowywanie projektów harmonogramów pracy dla pracowników Przychodni;
 - 5) sporządzanie sprawozdań do Narodowego Funduszu Zdrowia związanych z realizacją usług świadczeń zdrowotnych;
 - 6) prowadzenie spraw oraz korespondencji z właściwymi rzeczowo organami i podmiotami w zakresie dotyczącym udzielanych świadczeń zdrowotnych przez Przychodnię;
 - 7) rozliczanie i kontrola świadczeń zdrowotnych udzielonych na podstawie umów cywilnoprawnych z podmiotami leczniczymi oraz lekarzami i pielęgniarkami prowadzącymi indywidualną praktykę lekarską;
 - 8) nadzór nad organizacją spotkań oraz narad z udziałem Przychodni;
 - 9) nadzór i kontrola bieżącej działalności w kontekście spółki handlowej;
 - 10) reprezentowanie Przychodni podczas przeprowadzanych czynności związanych z kontrolami w zakresie udzielania świadczeń opieki zdrowotnej przeprowadzanymi przez uprawnione instytucje i organy;
 - 11) utrzymanie wysokich standardów jakości udzielanych świadczeń zdrowotnych;
 - 12) rekrutacja kandydatów na pracowników Przychodni posiadających odpowiednie wykształcenie, doświadczenie oraz przygotowanie potrzebne do wykonywania zadań na właściwym stanowisku pracy.

§ 33.

1. Do zadań Głównego Księgowego należy w szczególności:

- 1) nadzorowanie prac związanych z planowaniem, finansowaniem i sprawozdawczością w zakresie spraw ekonomiczno-finansowych Przychodni,
- 2) nadzór nad prowadzeniem rachunkowości Przychodni zgodnie z obowiązującymi przepisami prawa,
- 3) nadzór nad terminowym rozliczaniem inwentaryzacji;
- 4) nadzór nad prawidłowym sporządzaniem sprawozdań finansowych;
- 5) nadzór nad zamykaniem ksiąg rachunkowych w terminie zgodnym z polityką rachunkowości i przekazywanie danych finansowych w ramach systemu rachunkowości zarządczej,
- 6) organizowanie spójnego systemu kontroli finansowej;
- 7) opracowywanie i wdrażanie przepisów wewnętrznych dotyczących zagadnień ekonomiczno-księgowych,
- 8) opracowywanie zasad (polityki) rachunkowości i przedkładanie ich do zatwierdzenia i wprowadzenia Przychodni,
- 9) opracowuje plan finansowy Przychodni,
- 10) ustala, zatwierdza i aktualizuje zakres obowiązków, odpowiedzialności i uprawnień dla podległych pracowników
- 11) nadzorowanie sporządzania list płac pracowników zatrudnionych w ramach umowy o pracę oraz osób wykonujących pracę na podstawie umów cywilnoprawnych,
- 12) nadzorowanie prawidłowego obliczania podatku dochodowego od osób prawnych, fizycznych oraz sporządzania w określonych terminach stosownych deklaracji,
- 13) nadzorowanie prawidłowego rozliczania z Zakładem Ubezpieczeń Społecznych i Urzędem Skarbowym.

§ 34.

1. Do zadań Pielęgniarki Nadzorującej i Koordynującej należy w szczególności:

- 1) zarządzanie personelem pielęgniarskim w zakresie udzielanych świadczeń ambulatoryjnych,
- 2) ocena poziomu przestrzegania standardów i procedur opieki pielęgniarskiej na stanowiskach pielęgniarskich,
- 3) nadzór nad gospodarką produktami leczniczymi oraz wyrobami medycznymi w Przychodni,
- 4) nadzór nad dokumentacją pielęgniarską uwzględniając ciągłość procesu pielęgnowania.

2. Na czas nieobecności Pielęgniarka Nadzorująca swoje uprawnienia przekazuje innej wyznaczonej przez siebie pielęgniarce.

§ 35.

Do zadań Inspektora Ochrony Danych Informacji należy w szczególności:

- 1) opracowanie i aktualizowanie dokumentacji opisującej sposób przetwarzania danych osobowych oraz środki techniczne i organizacyjne zapewniające ochronę przetwarzanych danych osobowych odpowiednią do zagrożeń oraz kategorii danych objętych ochroną;

- 2) zapewnianie przestrzegania przepisów o ochronie danych osobowych, w szczególności przez:
 - a) sprawdzanie zgodności przetwarzania danych osobowych z przepisami o ochronie danych osobowych oraz opracowanie w tym zakresie sprawozdania dla administratora danych,
 - b) nadzorowanie opracowania i aktualizowania dokumentacji oraz przestrzegania zasad w niej określonych,
 - c) zapewnianie zapoznania osób upoważnionych do przetwarzania danych osobowych z przepisami o ochronie danych osobowych;
- 3) prowadzenie rejestru czynności przetwarzania przez administratora danych, zawierającego nazwę zbioru.
- 4) Prezes Zarządu może powierzyć inspektorowi ochrony danych informacji wykonywanie innych obowiązków, jeżeli nie naruszy to prawidłowego wykonywania zadań.

Rozdział IX

Informacja o celach, zakresie oraz sposobie zastosowania monitoringu

§ 36.

1. W celu zapewnienia bezpieczeństwa osób przebywających na terenie podmiotu leczniczego, ochrony mienia oraz zachowania w tajemnicy informacji, których ujawnienie mogłoby narazić pracodawcę oraz podmiot leczniczy na szkodę, w obiekcie prowadzony jest monitoring z wykorzystaniem kamer przemysłowych rejestrujący obraz. Monitoring stosowany jest w miejscach ogólnodostępnych oraz na zewnątrz budynku. Monitoring nie obejmuje pomieszczeń sanitarnych, szatni, pomieszczeń socjalnych oraz gabinetów.
2. Nagrania z monitoringu przetwarzane są wyłącznie do celów, dla których zostały zebrane, i przechowywane są przez okres nieprzekraczający 3 miesięcy od dnia nagrania.
3. W przypadku, w którym nagrania obrazu stanowią dowód w postępowaniu prowadzonym na podstawie prawa lub właściciel podmiotu medycznego powziął wiadomość, iż mogą one stanowić dowód w postępowaniu, termin określony w pkt. 2 ulega przedłużeniu do czasu prawomocnego zakończenia postępowania.
4. Po upływie okresów, o których mowa w pkt. 2 lub 3, uzyskane w wyniku monitoringu nagrania obrazu zawierające dane osobowe podlegają zniszczeniu, o ile przepisy odrębne nie stanowią inaczej.

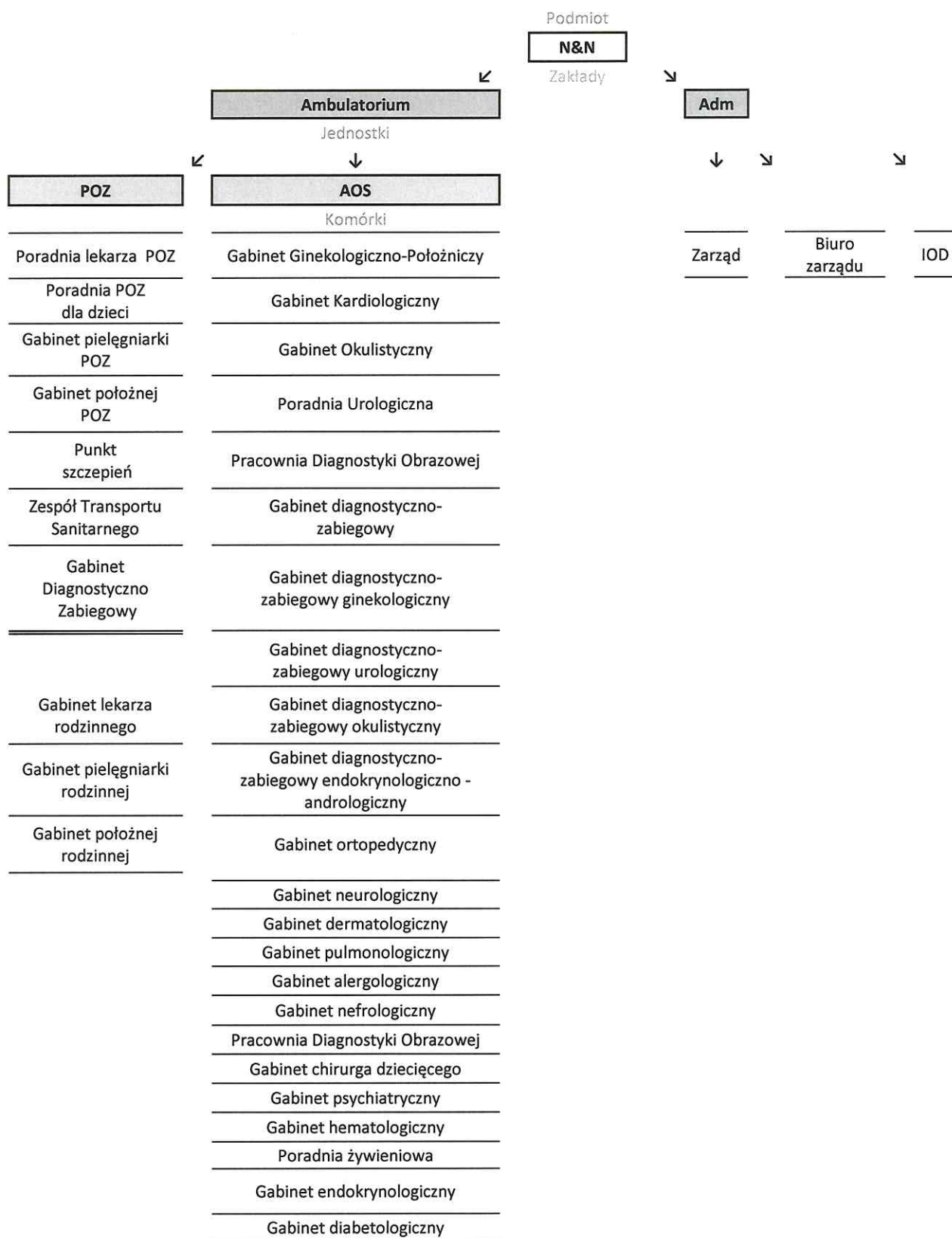
Rozdział X

Postanowienia końcowe

§ 37.

1. Niniejszy Regulamin obowiązuje:
 - 1) osoby świadczące pracę niezależnie od formy zatrudnienia;
 - 2) osoby pobierające naukę;
 - 3) pacjentów podmiotu leczniczego;
 - 4) osoby przebywające na terenie podmiotu leczniczego.
2. Niniejszy Regulamin stanowi podstawę do opracowania szczegółowych zakresów obowiązków, odpowiedzialności i uprawnień dla pracowników zatrudnionych na poszczególnych stanowiskach pracy.
3. Do sprawy nieuregulowanych w niniejszym Regulaminie mają zastosowanie powszechnie obowiązujące przepisy oraz odpowiednie Zarządzenia Prezesa Zarządu.
4. Struktura Przychodni została określona w graficznym schemacie stanowiącym Załącznik nr 1 do Regulaminu organizacyjnego.
5. Wszelkie zmiany w Regulaminie może dokonywać w trybie Zarządzenia Prezes Zarządu.

Załącznik nr 1 do Regulaminu Organizacyjnego Prywatnej Specjalistycznej
Przychodni Lekarskiej Nowak&Nowak Spółka z ograniczoną odpowiedzialnością



**Załącznik nr 2 do Regulaminu Organizacyjnego Prywatnej Specjalistycznej
Przychodni Lekarskiej Nowak&Nowak Spółka z ograniczoną odpowiedzialnością**

Lp.	Nazwa	Cena
1.	ROZMAZ (WG SCHILLINGA) - MANUALNIE - DO MORFOLOGII.	4,00 zł
2.	RETIKULOCYTY.	6,00 zł
3.	OB (ODCZYN BIERANCKIEGO).	4,00 zł
4.	EOZYNOFILIA BEZWZGLĘDNA.	5,00 zł
5.	APTT (CZAS KAOLINOWO-KEFALINOWY).	7,00 zł
6.	WSKAŹNIK PROTROMBINOWY (INR/ PT).	6,00 zł
7.	FIBRYNOGEN.	7,00 zł
8.	BIAŁKO MOCZ DOBOWY.	5,00 zł
9.	MOCZ - MIKROALBUMINURIA (ACR / ALBUMINA I KREATYNINA)	23,00 zł
10.	MOCZ - BADANIE KAMIENI MOCZOWYCH.	65,00 zł
11.	MOCZ - DOBOWE WYDALANIE: MOCZNIK.	4,00 zł
12.	MOCZ - DOBOWE WYDALANIE: KREATYNINA.	4,00 zł
13.	MOCZ - DOBOWE WYDALANIE: KWAS MOCZOWY.	4,00 zł
14.	MOCZ - DOBOWE WYDALANIE: SÓD.	5,00 zł
15.	MOCZ - DOBOWE WYDALANIE: CHLORKI.	5,00 zł
16.	MOCZ - DOBOWE WYDALANIE: WAPŃ.	6,00 zł
17.	MOCZ - DOBOWE WYDALANIE: MAGNEZ.	5,00 zł
18.	MOCZ - DOBOWE WYDALANIE: FOSFOR NIEORGANICZNY.	6,00 zł
19.	MOCZ - PORANNY (PORCJA): MOCZNIK.	5,00 zł
20.	MOCZ - PORANNY (PORCJA): KREATYNINA.	5,00 zł
21.	MOCZ - PORANNY (PORCJA): KWAS MOCZOWY.	5,00 zł
22.	MOCZ - PORANNY (PORCJA): SÓD.	5,00 zł
23.	MOCZ - PORANNY (PORCJA): CHLORKI.	5,00 zł
24.	MOCZ - PORANNY (PORCJA): WAPŃ.	6,00 zł
25.	MOCZ - PORANNY (PORCJA): MAGNEZ.	6,00 zł
26.	MOCZ - PORANNY (PORCJA): FOSFOR NIEORGANICZNY.	6,00 zł
27.	MOCZ - PORANNY (PORCJA): AMYLAZA DIASTAZA.	6,00 zł
28.	KWAS 5-HYDROKSYINDOLOOCTOWY W DOBOWEJ ZBIÓRCIE MOCZU.	57,00 zł
29.	KAŁ - KREW UTAJONA W KALE.	13,00 zł
30.	KAŁ - TEST NA OBECNOŚĆ LAMBLII (ELISA).	30,00 zł
31.	KAŁ NA PASOŻYTY (1 OZNACZENIE).	12,00 zł
32.	POSIEW KAŁU U ZDROWEGO – NOSICIELSTWO (SALMONELLA-SHIGELLA) - jedna próbka	40,00 zł
33.	POSIEW KAŁU U CHOREGO.	66,00 zł
34.	HELICOBACTER PYLORI – ANTYGEN (KAŁ).	50,00 zł
35.	KAŁ BADANIE OGÓLNE I OCENA RESZTEK POKARMOWYCH -jedna próbka	12,00 zł
36.	IMMUNOFIKSACJA.	130,00 zł
37.	MOCZ - GLUKOZA W MOCZU ILOŚCIOWO.	5,00 zł
38.	D-DIMERY (METODA ILOŚCIOWA).	30,00 zł
39.	KWAS A-AMINOLEWULINOWY W DOBOWEJ ZBIÓRCIE MOCZU.	38,00 zł

40.	HCV-RNA - JAKOŚCIOWO (PCR).	150,00 zł
41.	KOPROPORFIRYNY W MOCZU (DOBOWA ZBIÓRKA MOCZU).	64,00 zł
42.	HCV-RNA - ILOŚCIOWO (PCR).	250,00 zł
43.	MORFOLOGIA 15 PARAMETRÓW	6,00 zł
44.	MORFOLOGIA 27 PARAMETRÓW (Z ROZMAZEM/HEMOGRAMEM).	9,00 zł
46.	FRUKTOZAMINA.	59,00 zł
47.	BIAŁKO BENCE-JONESA.	55,00 zł
48.	BADANIE CYTOLOGICZNE MOCZU.	68,00 zł
49.	17-HYDROKSYKORTYKOIDY W DOBOWEJ ZBIÓRCE MOCZU.	105,00 zł
50.	GLUKOZA 1H PO PODANIU 50G GLUKOZY.	7,00 zł
51.	TOXOCAROZA IGG.	100,00 zł
52.	WAPŃ ZJONIZOWANY.	9,00 zł
53.	LEKI W MOCZU (BARBIURANY, BENZODIAZEPINY).	42,00 zł
54.	HERPES 1 I 2 IGM - TEST JAKOŚCIOWY.	48,00 zł
55.	IGF 1.	110,00 zł
56.	CHLAMYDIA PNEUMONIAE IGG.	58,00 zł
57.	MOCZ - RTĘĆ W MOCZU.	100,00 zł
58.	DHEA.	49,00 zł
59.	PRZECIWCIAŁA P/RECEPTOROM ACETYLOCHOLINY (ACHR).	116,00 zł
60.	PRZECIWCIAŁA PRZECIW BŁONIE PODSTAWNEJ KŁĘBUSZKÓW NERKOWYCH (ANTY-GBM) I BŁONIE PĘCHERZYKÓW PŁUCNYCH (GOODPASTURE'S SYNDROME) (IIF).	107,00 zł
61.	LEPTYNA.	205,00 zł
62.	UREAPLASMA UREALYTICUM.	170,00 zł
63.	MOCZ - BILIRUBINA.	5,00 zł
64.	MOCZ DOBOWY - AMYLAZA.	6,00 zł
65.	RTĘĆ.	98,00 zł
66.	AMINOTRANSFERAZA ALANINOWA (ALAT).	5,00 zł
67.	FAG.	53,00 zł
68.	AMINOTRANSFERAZA ASPARAGINIANOWA (ASPAT).	5,00 zł
69.	A-AMYLAZA (DIASTAZA) [AMY].	8,00 zł
70.	FASOLA IGE	30,00 zł
71.	GROCH IGE	30,00 zł
72.	CHOLINOESTERAZA (CHE).	23,00 zł
73.	DEHYDROGENAZA MLECZANOWA (LDH).	8,00 zł
74.	FOSFATAZA ZASADOWA (ALP, AP, ALKAICZNA).	5,00 zł
75.	FOSFATAZA KWAŚNA (ACP).	15,00 zł
76.	FOSFATAZA STERCZOWA (ACP-P).	16,00 zł
77.	GGTP G-GLUTAMYLO-TRANSEPTYDAZA (GAMMA-GT).	5,00 zł
78.	KINAZA KREATYNOWA (CK-NAC, CPK).	5,00 zł
79.	LIPAZA.	11,00 zł
80.	ALBUMINA.	5,00 zł
81.	BIAŁKO CAŁKOWITE.	5,00 zł

82.	PROTEINOGRAM (BIAŁKO FRAKCJE).	13,00 zł
83.	BILIRUBINA CAŁKOWITA (BIL-T).	5,00 zł
84.	BILIRUBINA BEZPOŚREDNIA (BIL-D).	5,00 zł
85.	CHOLESTEROL CAŁKOWITY (CHOL).	5,00 zł
86.	CHOLESTEROL HDL.	6,00 zł
87.	TRÓJGLICERYDY (TG).	6,00 zł
88.	LIPIDOGRAM (CHOL, HDL, LDL, TG).	16,00 zł
89.	GLUKOZA.	4,00 zł
90.	CHOLESTEROL LDL.	7,00 zł
91.	KRZYWA CUKROWA (3-PKT. 75 G GLUKOZY, CZAS POBRANIA: 0, 1, 2H).	10,00 zł
92.	SELEN BADANIE Z MOCZU LUB Z KRWI	95,00 zł
93.	KRZYWA CUKROWA (2-PKT. 50 G GLUKOZY, CZAS POBRANIA: 0, 1H).	9,00 zł
94.	MOCZNIK.	5,00 zł
95.	KREATYNINA + GFR.	5,00 zł
96.	KLIRENS KREATYNINY ENDOGENNEJ.	8,00 zł
97.	KWAS MOCZOWY.	6,00 zł
98.	SÓD.	4,00 zł
99.	POTAS.	4,00 zł
100.	CHLORKI.	4,00 zł
101.	WAPŃ CAŁKOWITY.	7,00 zł
102.	MAGNEZ.	6,00 zł
103.	FOSFOR NIEORGANICZNY.	6,00 zł
104.	ŻELAZO.	7,00 zł
105.	KRZYWA CUKROWA (2-PKT. 75 G GLUKOZY, CZAS POBRANIA: 0, 2H).	9,00 zł
106.	LIT.	35,00 zł
107.	CYNK.	60,00 zł
108.	CERULOPLAZMINA.	51,00 zł
109.	TRANSFERYNA.	27,00 zł
110.	CMV-DNA – JAKOŚCIOWO.	221,00 zł
111.	OŁÓW.	85,00 zł
112.	TIBC (ŻELAZO +TIBC).	12,00 zł
113.	M.TUBERCULOSIS – DNA (Z POSIEWEM AUTOMATYCZNYM).	600,00 zł
114.	MIEDŹ.	42,00 zł
115.	ANTYTROMBINA.	40,00 zł
116.	GLUKOZA PO 75 G - (120')	6,00 zł
117.	PRZECIWCIAŁA PRZECIW ENDOMYSIUM (EMA) IGG + IGA (IIF).	137,00 zł
118.	MOCZ - MIEDŹ W MOCZU.	46,00 zł
119.	MIELOGRAM.	85,00 zł
120.	PROKALCYTONINA.	130,00 zł
122.	NARKOTYKI W MOCZU (AMFETAMINA, THC, OPIATY, KOKAINA).	67,00 zł
123.	BADANIE CYTOLOGICZNE PŁYNU Z JAM CIAŁA.	59,00 zł
124.	HCV - PCR – GENOTYPOWANIE (PCR).	230,00 zł
125.	GASTRYNA.	75,00 zł

126.	HLA B27	270,00 zł
127.	MUTACJA CZYNNIKA V (LEIDEN).	195,00 zł
128.	PARVOVIRUS B19 IGG+IGM.	129,00 zł
129.	ROTAVIRUS W KALE.	25,00 zł
130.	ADENOVIRUS W KALE.	28,00 zł
131.	ŁAŃCUCHY LEKKIE KAPPA.	115,00 zł
132.	ŁAŃCUCHY LEKKIE LAMBDA.	115,00 zł
133.	GRUŻLICA – MOCZ BK KONWENCJONALNAPOSIEW KONWENCJONALNY LJS.	91,00 zł
134.	BADANIE OGÓLNE MOCZU Z OSADEM	6,00 zł
135.	NSE.	125,00 zł
136.	CYFRA 21-1.	104,00 zł
137.	MOCZ DOBOWY - METOKSYKATECHOLAMINY	190,00 zł
138.	KWASY ŻÓŁCIOWE.	61,00 zł
139.	P.CIAŁA P. FOSFATAZIE TYROZYNOWEJ (IA2).	110,00 zł
140.	GLUKOZA 2H PO POSIŁKU.	6,00 zł
141.	ASO ILOŚĆ.	12,00 zł
142.	RF - ILOŚCIOWO.	13,00 zł
143.	ODCZYN WAALER-ROSE.	13,00 zł
144.	CRP - ILOŚCIOWO.	11,00 zł
145.	VDRL. (PRZY WYNIKU DODATNIM DOPŁATA ZA FTA I FTA-ABS)	14,00 zł
146.	GRUPA KRWI.	32,00 zł
147.	PRZECIWCIAŁA ANTY RH.	28,00 zł
148.	HOMOCYSTEINA.	80,00 zł
149.	KREW KARTA.	50,00 zł
150.	FTA-ABS.	30,00 zł
151.	VDRL - MIANO.	22,00 zł
152.	FTA.	29,00 zł
153.	C1 INHIBITOR-AKTYWNOŚĆ.	135,00 zł
154.	YERSINIA ENTEROCOLITICA IGA.	90,00 zł
155.	MOCZ - PORANNY (PORCJA): POTAS.	5,00 zł
156.	MOCZ - DOBOWE WYDALANIE: POTAS.	5,00 zł
157.	BADANIE CYTOGENETYCZNE KARIOTYPU ***.	550,00 zł
158.	HAPTOGLOBINA.	58,00 zł
159.	KOENZYM Q-10.	175,00 zł
160.	CA 72-4.	97,00 zł
161.	S100.	125,00 zł
162.	SCC-AG.	115,00 zł
163.	FENOBARBITAL.	89,00 zł
164.	SALICYLANY.	40,00 zł
165.	FOSFATAZA ZASADOWA IZOENZYM KOSTNY.	29,00 zł
166.	CELIAKIA (HLA DQ2/DQ8).	380,00 zł
167.	MUTACJA 20210 G-A GENU PROTROMBINY.	190,00 zł
168.	MORFINA (OPIATY) W MOCZU.	74,00 zł

169.	AMFETAMINA W MOCZU.	89,00 zł
170.	KOKAINA W MOCZU.	90,00 zł
171.	MARIHUANA (THC) W MOCZU.	77,00 zł
172.	BARBITURANY W MOCZU.	81,00 zł
173.	GLISTA LUDZKA (ASCARIS LUMBRICOIDES) IGG - PRZECIWCIAŁA.	46,00 zł
174.	PRZECIWCIAŁA PRZECIW ANTYGENOM CYTOPLAZMY NEUTROFILÓW ANCA (PANCA I CANCA) (IIF).	120,00 zł
175.	POSIEW KAŁU W KIERUNKU GRZYBÓW.	39,00 zł
176.	TSH III GENERACJI.	16,00 zł
177.	T3 (TRÓJJODOTYRONINA).	23,00 zł
178.	T4 (TYROKSYNA).	23,00 zł
179.	FT3.	17,00 zł
180.	FT4.	17,00 zł
181.	ANTY-TG (P.-CIAŁA PRZECIW TYREOGLOBULINIE).	35,00 zł
182.	ANTY-TPO (P.-CIAŁA PRZECIW PEROKSYDAZIE TARCZYCOWEJ).	35,00 zł
183.	PRZECIWCIAŁA PRZECIW MIKROSOMOM NERKI I WĄTROBY (IIF).	70,00 zł
184.	P.CIAŁA PRZECIW RECEPTOROM TSH (TRAB).	71,00 zł
185.	FSH.	19,00 zł
186.	LH.	19,00 zł
187.	ESTRADIOL.	19,00 zł
188.	PROGESTERON.	19,00 zł
189.	PROLAKTYNA.	19,00 zł
190.	HCG-ILOŚCIOWO (GONADOTROPINA KOSMÓWKOWA; TEST CIĄŻOWY Z KRWI).	35,00 zł
191.	SHBG (GLOBULINA WIĄŻĄCA HORMONY PŁCIOWE).	49,00 zł
192.	DHEA-SO4 (SIARCZAN DEHYDROEPIANDROSTENDIONU).	45,00 zł
193.	TESTOSTERON.	22,00 zł
194.	ESTRIOL WOLNY.	42,00 zł
195.	ALDOSTERON.	55,00 zł
196.	TESTOSTERON WOLNY.	57,00 zł
197.	ANDROSTENDION.	63,00 zł
198.	STOPIEN CZYSTOŚCI POCHWY.	33,00 zł
199.	KORTYZOL.	45,00 zł
200.	PARATHORMON (PTH/HORMON PRZYTARCZYC).	40,00 zł
201.	WITAMINA D3 METABOLIT 25 (OH).	40,00 zł
202.	WITAMINA D3 METABOLIT 1, 25 (OH) 2.	200,00 zł
203.	PSA CAŁKOWITY (SPECYFICZNY ANTYGEN PROSTATY).	21,00 zł
204.	PSA-WOLNY (TYLKO I WYŁĄCZNIE Z PSA CAŁKOWITYM).	37,00 zł
205.	AFP (ALFA-FETOPROTEINA).	29,00 zł
206.	CA-125 (M.IN. MARKER RAKA JAJNIKA).	30,00 zł
207.	CA-15.3 (M.IN. MARKER RAKA SUTKA, JAJNIKA I PŁUC).	30,00 zł
208.	CA-19.9 (M.IN.MARKER NOWOTWORÓW P.POKARMOWEGO).	30,00 zł
209.	CEA (ANTYGEN KARCINOEMBRIONALNY).	29,00 zł
210.	TPS (SPECYFICZNY POLIPEPTYD TKANKOWY).	96,00 zł

211.	CK-MB (MASS).	20,00 zł
212.	TYREOGLOBULINA (TG).	53,00 zł
213.	AMH – HORMON ANTYMILLEROWSKI.	175,00 zł
214.	INHIBINA B.	160,00 zł
215.	TEOFILINA.	60,00 zł
216.	DIGOKSYNA.	32,00 zł
217.	KARBAMAZEPINA.	50,00 zł
218.	KWAS WALPROINOWY.	42,00 zł
219.	FENYTOINA.	51,00 zł
220.	FERRYTYNA.	23,00 zł
221.	WITAMINA B12.	35,00 zł
222.	KWAS FOLIOWY.	39,00 zł
223.	INSULINA PO 75 G GLUKOZY (60')	40,00 zł
224.	BETA-2-MIKROGLOBULINA.	50,00 zł
225.	C-PEPTYD.	40,00 zł
226.	INSULINA PO 75 G GLUKOZY (120')	44,00 zł
227.	INSULINA.	44,00 zł
228.	HEMOGLOBINA GLIKOWANA [HBA1C].	29,00 zł
229.	HBS ANTYGEN - TEST JAKOŚCIOWY.	17,00 zł
230.	PRZECIWCIAŁA ANTY-HBS - TEST ILOŚCIOWY.	25,00 zł
231.	TOXOPLAZMA IGG - TEST ILOŚCIOWY.	30,00 zł
232.	TOXOPLAZMA IGM – JAKOŚCIOWO.	35,00 zł
233.	RÓŻYCZKA IGG - TEST ILOŚCIOWY.	30,00 zł
234.	RÓŻYCZKA IGM – TEST PÓŁILOŚCIOWY.	35,00 zł
235.	TOXOPLAZMA – AWIDNOŚĆ IGG.	116,00 zł
236.	CMV-DNA – ILOŚCIOWO.	380,00 zł
237.	HERPES 1 I 2 IGG - TEST JAKOŚCIOWY.	45,00 zł
238.	CMV – AWIDNOŚĆ IGG.	125,00 zł
239.	CMV IGG -ILOŚCIOWO.	39,00 zł
240.	CMV IGM - ILOŚCIOWO.	39,00 zł
241.	PRZECIWCIAŁA ANTY-HCV.	35,00 zł
242.	HIV PRZECIWCIAŁA/ANTYGEN (COMBO).	40,00 zł
243.	MONONUKLEOZA (ODCZYN LATEKSOWY).	35,00 zł
244.	MYCOPLASMA PNEUMONIAE IGG (KONIECZNY ADRES PACJENTA).	57,00 zł
245.	HELICOBACTER PYLORI IGG - TEST ILOŚCIOWY (PRZECIWCIAŁA).	39,00 zł
246.	PRZECIWCIAŁA ANTY-HBE.	44,00 zł
247.	HBE-ANTYGEN.	44,00 zł
248.	PRZECIWCIAŁA ANTY-HBC IGM.	54,00 zł
249.	PRZECIWCIAŁA ANTY-HBC TOTAL.	48,00 zł
250.	PRZECIWCIAŁA ANTY-HAV TOTAL JAKOŚCIOWO.	67,00 zł
251.	PRZECIWCIAŁA ANTY-HAV IGM JAKOŚCIOWO.	59,00 zł
252.	BORELIOZA IGG - TEST ILOŚCIOWY.	49,00 zł
253.	BORELIOZA IGM - TEST ILOŚCIOWY.	49,00 zł

254.	BORELIOZA IGG – WESTERN BLOT.	125,00 zł
255.	BORELIOZA IGM – WESTERN BLOT.	125,00 zł
256.	PYRYLINKS D (DEZOKSYPYRIDYNOLINA).	77,00 zł
257.	OSTEOKALCYNA.	59,00 zł
258.	KALCYTONINA.	49,00 zł
259.	ROTAVIRUS+ADENOVIRUS W KALE.	35,00 zł
260.	WYMAZ Z NOSA.	30,00 zł
261.	KRZTUSIEC BORDETELLA PERTUSSIS IGM (KONIECZNY ADRES PACJENTA).	49,00 zł
262.	WYMAZ Z GARDŁA.	30,00 zł
263.	ANTYBIOGRAM I.	15,00 zł
264.	NEISSERIA GONORRHOEAE – WYMAZ (SPECJALNE PODŁOŻE).	58,00 zł
265.	POSIEW MOCZU.	27,00 zł
266.	KRZTUSIEC BORDETELLA PERTUSSIS IGG (KONIECZNY ADRES PACJENTA).	49,00 zł
267.	POSIEW PLWOCINY.	35,00 zł
268.	PNEUMOCISTIS CARINI IGG+IGM.	124,00 zł
269.	WYMAZ Z RANY – TLENOWY.	32,00 zł
270.	WYMAZ Z RANY – BEZTLENOWY.	46,00 zł
271.	CHLAMYDIA TRACHOMATIS IGM.	45,00 zł
272.	KRZTUSIEC BORDETELLA PERTUSSIS IGA (KONIECZNY ADRES PACJENTA).	50,00 zł
273.	EBV IGM - ILOŚCIOWO.	49,00 zł
274.	WYMAZ Z POCHWY Z GRZYBAMI.	44,00 zł
275.	POSIEW NASIENIA.	50,00 zł
276.	HBV-DNA – ILOŚCIOWO (PCR).	250,00 zł
277.	WYMAZ Z POCHWY + GBS.	55,00 zł
278.	HBV-DNA – JAKOŚCIOWO (PCR).	160,00 zł
279.	WYMAZ Z OKA.	30,00 zł
280.	ZESKROBINY SPOD PAZNOKCIA – GRZYBY.	42,00 zł
281.	WYMAZ Z UCHA.	30,00 zł
282.	POSIEW ROPY – TLENOWY.	30,00 zł
283.	POSIEW ROPY – BEZTLENOWY.	40,00 zł
284.	WYMAZ ZE SKÓRY.	35,00 zł
285.	WYMAZ Z JAMY USTNEJ.	33,00 zł
286.	POSIEW PŁYNÓW Z JAM CIAŁA – BEZTLENOWY.	40,00 zł
287.	GBS.	22,00 zł
288.	POSIEW KRWI – TLENOWY.	50,00 zł
289.	POSIEW KRWI – BEZTLENOWY.	55,00 zł
290.	WYMAZ INNY – TLENOWY.	33,00 zł
291.	WYMAZ INNY – BEZTLENOWY.	35,00 zł
292.	WYMAZ ZE ZMIAN SKÓRNYCH – TLENOWY.	35,00 zł
293.	WYMAZ ZE ZMIAN SKÓRNYCH – BEZTLENOWY.	45,00 zł
294.	POSIEW PŁYNÓW Z JAM CIAŁA – TLENOWY.	33,00 zł
295.	KAŁ – CLOSTRIDIUM DIFFICILE - TOKSYNA A I B.	68,00 zł
296.	ALERGENY - PANEL ODDECHOWY MAŁY III (ALERGENY DOMOWE).	117,00 zł

297.	ALERGENY - PANEL POKARMOWY MAŁY III (WARZYWA).	117,00 zł
298.	ALERGENY - PANEL POKARMOWY MAŁY IV (MAKA I MIĘSO).	117,00 zł
299.	TEST ROMA	120,00 zł
300.	IGE CAŁKOWITE.	27,00 zł
301.	M5 - CANDIDA ALBICANS	35,00 zł
302.	GLUTEN IGE	34,00 zł
303.	ALERGENY - PANEL MIESZANY.	200,00 zł
304.	ALERGENY - PANEL POKARMOWY.	195,00 zł
305.	ALERGENY - PANEL ODDECHOWY.	195,00 zł
306.	ALERGENY - PANEL MIESZANY WZBOGACONY.	234,00 zł
307.	IGA (IMMUNOGLOBULINY).	22,00 zł
308.	IGM (IMMUNOGLOBULINY).	22,00 zł
309.	IGG (IMMUNOGLOBULINY).	22,00 zł
310.	IGG, IGA, IGM (ŁĄCZNIE) - IMMUNOGLOBULINY.	60,00 zł
311.	C1 INHIBITOR-IŁOŚCIOWO.	166,00 zł
312.	ALFA-1-ANTYTRYPSYNA.	80,00 zł
313.	C-3 C (SKŁADNIK DOPEŁNIACZA).	60,00 zł
314.	C-4 (SKŁADNIK DOPEŁNIACZA).	60,00 zł
315.	P.CIAŁA PRZECIWIĄDROWE ANA 2	190,00 zł
316.	PRZECIWCIAŁA P/MITOCHONDRIALNE (AMA) (IIF).	75,00 zł
317.	PRZECIWCIAŁA PRZECIW DSDNA (IIF, TEST CRITHIDIUM LUCILIAE).	79,00 zł
318.	PRZECIWCIAŁA PRZECIW ANTYGENOM CYTOPLAZMY NEUTROFILÓW ANCA – PRZESIEWOWO.	115,00 zł
319.	PRZECIWCIAŁA P/GLIADYNOWE (AGA) IGA+IGG.	170,00 zł
320.	PRZECIWCIAŁA PRZECIW KOMÓRKOM OKŁADZINOWYM ŻOŁĄDKA.	84,00 zł
321.	PRZECIWCIAŁA PRZECIW PLEMNIKOM (IIF).	110,00 zł
322.	PRZECIWCIAŁA PRZECIW MIĘŚNIOM GŁADKIM (ASMA) (IIF).	83,00 zł
323.	PRZECIWCIAŁA PRZECIW MIĘŚNIOM POPRZECZNIE PRAŻKOWANYM (MIASTHENIA GRAVIS) (IIF).	90,00 zł
324.	PRZECIWCIAŁA PRZECIW MIĘŚNIÓWCE SERCA (IIF).	90,00 zł
325.	PRZECIWCIAŁA PRZECIW KORZE NADNERCZY (IIF).	84,00 zł
326.	PRZECIWCIAŁA ANTYKARDIOLIPINOWE IGG (ELISA).	49,00 zł
327.	PRZECIWCIAŁA ANTYKARDIOLIPINOWE IGM (ELISA).	46,00 zł
328.	PRZECIWCIAŁA ANTYKARDIOLIPINOWE IGG+IGM (ELISA).	85,00 zł
329.	PRZECIWCIAŁA PRZECIW CZYNNIKOWI WEWN?TRZNEMU CASTLE'A.	86,00 zł
330.	PRZECIWCIAŁA PRZECIW ENDOMYSIUM(EMA) IGA (IIF).	75,00 zł
331.	PRZECIWCIAŁA PRZECIW ENDOMYSIUM (EMA) IGG (IIF).	75,00 zł
332.	PRZECIWCIAŁA P/GLIADYNOWE (AGA) IGA (IIF).	77,00 zł
333.	PRZECIWCIAŁA P/GLIADYNOWE (AGA) IGG (IIF).	77,00 zł
334.	BIAŁKO C – AKTYWNOŚĆ.	98,00 zł
335.	BIAŁKO S – WOLNE.	90,00 zł
336.	PRZECIWCIAŁA PRZECIW KANALIKOM ŻÓŁCIOWYM (IIF).	72,00 zł
337.	PRZECIWCIAŁA PRZECIW ANTYGENOM ŁOŻYSKA (IIF).	103,00 zł
338.	PRZECIWCIAŁA PRZECIW ANTYGENOM JAJNIKA (IIF).	84,00 zł

339.	PRZECIWCIAŁA PRZECIW B2-GLIKOPROTEINIE-1 IGG (ELISA).	120,00 zł
340.	PRZECIWCIAŁA PRZECIW B2-GLIKOPROTEINIE-1 IGM (ELISA).	110,00 zł
341.	PRZECIWCIAŁA PRZECIW B2-GLIKOPROTEINIE-1 IGG+IGM (ELISA).	200,00 zł
342.	PRZECIWCIAŁA ANTY-SS-A (RO).	67,00 zł
343.	PRZECIWCIAŁA ANTY-SS-B (LA).	67,00 zł
344.	PRZECIWCIAŁA PRZECIW BŁONIE PODSTAWNEJ PĘCHERZYKÓW PŁUCNYCH(IIF).	105,00 zł
345.	PRZECIWCIAŁA P/JĄDROWE I CYTOPLAZMATYCZNE - TEST PRZESIEWOWY (IIF, HEP-2) (ANA1).	70,00 zł
346.	PRZECIWCIAŁA ANTYCYTRULINOWE (ANTY-CCP).	70,00 zł
347.	PRZECIWCIAŁA PRZECIW KOMÓRKOM LEYDIGA JĄDER (IIF).	116,00 zł
348.	PRZECIWCIAŁA PRZECIW ENDOMYSIUM I GLIADYNIE W KLASIE IGA I IGG (ŁĄCZNIE) (IIF).	176,00 zł
349.	YERSINIA ENTEROCOLITICA IGG.	85,00 zł
350.	YERSINIA ENTEROCOLITICA IGM.	85,00 zł
351.	P.CIAŁA P. DEKARBOKSYLAZIE KWA.GLUTAMINOWEGO (ANTY-GAD).	129,00 zł
352.	PRZECIWCIAŁA P/TRANSGLUTAMINAZIE TKANKOWEJ IGA.	82,00 zł
353.	PRZECIWCIAŁA P/TRANSGLUTAMINAZIE TKANKOWEJ IGG.	75,00 zł
354.	PRZECIWCIAŁA P/TRANSGLUTAMINAZIE TKANKOWEJ IGA I IGG.	135,00 zł
355.	ALERGENY - PANEL POKARMOWY MAŁY I (NABIAŁ I ORZECHY).	100,00 zł
356.	ALERGENY - PANEL POKARMOWY MAŁY II (OWOCE).	115,00 zł
357.	ALERGENY - PANEL ODDECHOWY MAŁY I (ZWIERZĘTA).	115,00 zł
358.	ALERGENY - PANEL ODDECHOWY MAŁY II (DRZEWA).	115,00 zł
359.	EBV IGG - ILOŚCIOWO.	52,00 zł
360.	MYCOPLASMA PNEUMONIAE IGM (KONIECZNY ADRES PACJENTA).	50,00 zł
361.	WYMAZ Z SZYJKI MACICY.	40,00 zł
362.	KONTROLA MIANA PRZECIWCIAŁ U CIĘŻARNYCH (PRZECIWCIAŁA ODPORNOŚCIOWE)	78,00 zł
363.	MOCZ - CYNK W MOCZU.	84,00 zł
364.	KALPROTEKTYNA JAKOŚCIOWO	51,00 zł
365.	KALPROTEKTYNA ILOŚCIOWO ELISA	68,00 zł
366.	17-KETOSTERYDY W DOBOWEJ ZBIÓRCE MOCZU.	104,00 zł
367.	KWAS WANILINOMIGDAŁOWY W DOBOWEJ ZBIÓRCE MOCZU.	98,00 zł
368.	CHLAMYDIA TRACHOMATIS IGG.	51,00 zł
369.	17-OH PROGESTERON.	49,00 zł
370.	LISTERIOZA – TEST JAKOŚCIOWY.	59,00 zł
371.	C TELOPEPTYD KOLAGENU TYPU I (ICTP).	80,00 zł
372.	CHLAMYDIA TRACHOMATIS AG.	50,00 zł
373.	TPHA TEST WERYFIKUJĄCY.	35,00 zł
374.	VARICELLA ZOSTER IGG - OSPA WIETRZNA (KONIECZNY ADRES PACJENTA).	110,00 zł
375.	VARICELLA ZOSTER IGM - OSPA WIETRZNA (KONIECZNY ADRES PACJENTA).	110,00 zł
376.	ODRA IGG (KONIECZNY ADRES PACJENTA).	105,00 zł
377.	ODRA IGM (KONIECZNY ADRES PACJENTA).	105,00 zł
378.	ŚWINKA IGG (KONIECZNY ADRES PACJENTA).	75,00 zł
379.	ŚWINKA IGM (KONIECZNY ADRES PACJENTA).	75,00 zł
380.	CHLAMYDIA PNEUMONIAE IGM.	55,00 zł
381.	ALFA-1-KWAŚNA GLIKOPROTEINA.	63,00 zł

382.	CHLAMYDIA TRACHOMATIS -MET.PCR – JAKOŚCIOWO - WYMAZ	127,00 zł
383.	HIV – ILOŚCIOWO (PCR).	480,00 zł
384.	UREAPLASMA UREALYTICUM/PARVUM (PCR) – JAKOŚCIOWO.	165,00 zł
385.	CHLAMYDIA PNEUMONIAE (PCR) – JAKOŚCIOWO.	220,00 zł
386.	MYCOPLASMA HOMINIS (PCR).	165,00 zł
387.	MYCOPLASMA HOMINIS, UREAPLASMA UREALYTICUM/PARVUM, CHLAMYDIA TRACHOMATIS, MYCOPLASMA GENITALIUM (PCR).	245,00 zł
388.	HBV – GENOTYPOWANIE.	400,00 zł
389.	BRUCELOZA IGG (KONIECZNY ADRES PACJENTA).	61,00 zł
390.	BRUCELOZA IGM (KONIECZNY ADRES PACJENTA).	61,00 zł
391.	MTHFR POLIMORFIZM.	182,00 zł
392.	WOLNA PODJEDNOSTKA -HCG (DELFA) - DO ANALIZY FMF.	85,00 zł
393.	PAPP-A BIAŁKO (DELFA) - DO ANALIZY FMF. (TYLKO RAZEM Z WOLNĄ PODJEDNOSTKĄ HCG)	80,00 zł
394.	WYMAZ Z CEWKI MOCZOWEJ.	24,00 zł
395.	BILIRUBINA POŚREDNIA.	14,00 zł
396.	KALPROTEKTYNA JAKOŚCIOWO 1 DZIEŃ	160,00 zł
397.	Koronawirus anty-SARS-CoV-2 IgG/IgM jakościowo	65,00 zł
398.	Koronawirus SARS CoV-2, p/ciała IgG ilościowo	120,00 zł
399.	HORMON WZROSTU	43,00 zł
400.	KONSULTACJA ALERGOLOGICZNA	200,00 zł
401.	KONSULTACJA CHIRURGICZNA PEDIATRYCZNA	200,00 zł
402.	KONSULTACJA DERMATOLOGICZNA	200,00 zł
403.	KONSULTACJA DERMATOLOGICZNA - Marek-Józefowicz	250,00 zł
404.	ELEKTROKOAGULACJA I	200,00 zł
405.	ELEKTROKOAGULACJA II	300,00 zł
406.	ELEKTROKOAGULACJA III	400,00 zł
407.	ELEKTROKOAGULACJA IV	500,00 zł
408.	ELEKTROKOAGULACJA IX	1 000,00 zł
409.	ELEKTROKOAGULACJA V	600,00 zł
410.	ELEKTROKOAGULACJA VI	700,00 zł
411.	ELEKTROKOAGULACJA VII	800,00 zł
412.	ELEKTROKOAGULACJA VIII	900,00 zł
413.	KONSULTACJA DIABETOLOGICZNA	250,00 zł
414.	KONSULTACJA ENDOKRYNOLOGICZNA	250,00 zł
415.	KONSULTACJA HEMATOLOGICZNA	250,00 zł
416.	DIETETYK WIZYTA KOLEJNORAZOWA	75,00 zł
417.	DIETETYK WIZYTA PIERWSZORAZOWA	150,00 zł
418.	JADŁOSPIS NA 1 TYDZIEŃ	150,00 zł
419.	JADŁOSPIS NA 2 TYGODNIE	200,00 zł
420.	JADŁOSPIS NA 30 DNI	300,00 zł
421.	KONSULTACJA GINEKOLOGICZNO-POŁOŻNICZA	210,00 zł
422.	KONSULTACJA GINEKOLOGICZNO-POŁOŻNICZA Z CYTOLOGIĄ	240,00 zł
423.	KONSULTACJA GINEKOLOGICZNO-POŁOŻNICZA Z POBRANIEM POSIEWU	240,00 zł

424.	KONSULTACJA GINEKOLOGICZNO-POŁOŻNICZA Z USG GINEKOLOGICZNYM	280,00 zł
425.	KONSULTACJA GINEKOLOGICZNO-POŁOŻNICZA Z USG GINEKOLOGICZNYM I CYTOLOGIĄ	320,00 zł
426.	KONSULTACJA GINEKOLOGICZNO-POŁOŻNICZA Z USG GINEKOLOGICZNYM I POBRANIEM POSIEWU	320,00 zł
427.	KONSULTACJA GINEKOLOGICZNO-POŁOŻNICZA Z USG GINEKOLOGICZNYM, CYTOLOGIĄ I POBRANIEM POSIEWU	360,00 zł
428.	KONSULTACJA GINEKOLOGICZNO-POŁOŻNICZA Z USG GINEKOLOGICZNYM I USG PIERSI	370,00 zł
429.	KONSULTACJA GINEKOLOGICZNO-POŁOŻNICZA Z USG GINEKOLOGICZNYM, CYTOLOGIĄ I USG PIERSI	400,00 zł
430.	KONSULTACJA GINEKOLOGICZNO-POŁOŻNICZA Z USG PIERSI	300,00 zł
431.	KONSULTACJA POŁOŻNICZA Z USG (CIAŻA PROWADZONA W INNYM OŚRODKU)	400,00 zł
432.	WIZYTA POŁOŻNICZA Z BADANIEM USG 3D	330,00 zł
433.	USUNIĘCIE WKŁADKI	250,00 zł
434.	ZAŁOŻENIE WKŁADKI	650,00 zł
435.	CINTEC - BADANIE IMMUNOHISTOCHEMICZNE	290,00 zł
436.	LBC+HPV 14 typ	240,00 zł
437.	LBC+CINTEC	370,00 zł
438.	PŁYNNY CYTOLOGIA GINEKOLOGICZNA	105,00 zł
439.	CYTOLOGIA - DOPŁATA DO WIZYTY	60,00 zł
440.	CYTOLOGIA - DOPŁATA DO WIZYTY Z CENTRUM MEDYCZNEGO	60,00 zł
441.	BADANIE USG - DOPŁATA DO WIZYTY Z CENTRUM MEDYCZNEGO	140,00 zł
442.	POBRANIE POSIEWU - DOPŁATA DO WIZYTY Z CENTRUM MEDYCZNEGO (bez kosztu posiewu)	50,00 zł
443.	BIOPSJA GRUBOIGŁOWA PIERSI POD KONTROLĄ USG (IZMIANA)	500,00 zł
444.	BIOPSJA CIENKOIGŁOWA PIERSI POD KONTROLĄ USG	400,00 zł
445.	KONSULTACJA KARDIOLOGICZNA Z ECHO SERCA I EKG	340,00 zł
446.	KONSULTACJA KARDIOLOGICZNA Z ECHO SERCA	320,00 zł
447.	KONSULTACJA KARDIOLOGICZNA Z/BEZ EKG	200,00 zł
448.	ECHO SERCA	180,00 zł
449.	PRÓBA WYSIŁKOWA	180,00 zł
450.	HOLTER EKG (ZAPIS 24 H)	150,00 zł
451.	HOLTER EKG (ZAPIS 48 H)	220,00 zł
452.	KONSULTACJA NEFROLOGICZNA PEDIATRYCZNA Z USG I UROFLOWMETRIĄ	270,00 zł
453.	KONSULTACJA NEFROLOGICZNA PEDIATRYCZNA Z USG	250,00 zł
454.	KONSULTACJA NEFROLOGICZNA PEDIATRYCZNA	200,00 zł
455.	KONSULTACJA NEFROLOGICZNA PEDIATRYCZNA Z UROFLOWMETRIĄ	220,00 zł
456.	KONSULTACJA OKULISTYCZNA	250,00 zł
457.	KONSULTACJA OKULISTYCZNA PEDIATRYCZNA	280,00 zł
458.	KONSULTACJA OKULISTYCZNA Z USUNIĘCIEM CIAŁA OBCEGO Z OKA	280,00 zł
459.	KONSULTACJA OKULISTYCZNA Z WYKONANIEM INIEKCJI PODSPOJÓWKOWEJ	280,00 zł
460.	KONSULTACJA OKULISTYCZNA Z PŁUKANIEM DRÓG ŁZOWYCH	280,00 zł
461.	KONSULTACJA OKULISTYCZNA Z BADANIEM SOCT	350,00 zł
462.	ANGIOGRAFIA	300,00 zł

463.	USUNIĘCIE CIAŁA OBCEGO - DOŁPATA DO WIZYTY Z CM	100,00 zł
464.	SOCT - DOPLATA DO WIZYTY Z CM	150,00 zł
465.	FOTOKOAGULACJA (JEDNO OKO)	400,00 zł
466.	IRYDOTOMIA (JEDNO OKO)	450,00 zł
467.	KAPSULOTOMIA TYLNA (JEDNO OKO)	280,00 zł
468.	PACHYMETRIA	50,00 zł
469.	POMIAR CIŚNIENIA ŚRÓDGAŁKOWEGO	40,00 zł
470.	POLE WIDZENIA (BADANIE OBU OCZU)	80,00 zł
471.	TRABEKULOPLASTYKA (JEDNO OKO)	400,00 zł
472.	ZAŁOŻENIE ZATYCZKI DO KANALIKÓW ŁZOWYCH	450,00 zł
473.	KONSULTACJA ORTOPEDYCZNA	210,00 zł
474.	KONSULTACJA ORTOPEDYCZNA Z INIEKCJĄ	280,00 zł
475.	KONSULTACJA ORTOPEDYCZNA Z USG	280,00 zł
476.	KONSULTACJA ORTOPEDYCZNA Z USG I INIEKCJĄ	320,00 zł
477.	BADANIE USG - DOPLATA DO WIZYTY Z CENTRUM MEDYCZNEGO	160,00 zł
478.	INIEKCJA DO WIZYTY ORTOPEDYCZNEJ Z CENTRUM MEDYCZNEGO	130,00 zł
479.	KONSULTACJA LEKARSKA POZ	150,00 zł
480.	PORADA RECEPTUROWA W RAMACH POZ	50,00 zł
481.	WPIS DO KSIĄŻECZKI SANITARNO-EPIDEMIOLOGICZNEJ	50,00 zł
482.	KWALIFIKACJA PRZED SZCZEPIENIEM	50,00 zł
483.	KONSULTACJA PSYCHIATRYCZNA	280,00 zł
484.	KONSULTACJA PULMONOLOGICZNA	200,00 zł
485.	KONSULTACJA NEUROLOGICZNA	200,00 zł
486.	KONSULTACJA NEUROLOGICZNA PEDIATRYCZNA	200,00 zł
487.	KONSULTACJA UROLOGICZNA	250,00 zł
488.	KONSULTACJA UROLOGICZNA Z USG TRANSREKTALNYM	280,00 zł
489.	BADANIE USG - DOPLATA DO WIZYTY Z CENTRUM MEDYCZNEGO	160,00 zł
490.	BIOPSJA STERCZA	1 400,00 zł
491.	ZAŁOŻENIE / WYMIANA CEWNIKA (ZWYKŁEGO)	50,00 zł
492.	ZAŁOŻENIE / WYMIANA CEWNIKA (DŁUGOTRWALEGO)	60,00 zł
493.	IMPLANTACJA INHIBITORA LHRH BEZ KOSZTU IMPLANTU	100,00 zł
494.	URODYNAMIKA BEZCEWKOWA	400,00 zł
495.	URODYNAMIKA CEWKOWA	500,00 zł
496.	USUNIĘCIE CEWNIKA	30,00 zł
497.	USG J. BRZUSZNEJ	160,00 zł
498.	USG J. BRZUSZNEJ Z PACHWINAMI	210,00 zł
499.	USG DOPPLER TĘTNIC SZYJNYCH	220,00 zł
500.	USG DOPPLER TĘTNIC BIODROWYCH I AORTY BRZUSZNEJ	250,00 zł
501.	USG DOPPLER ŻYŁ KOŃCZYN DOLNYCH	300,00 zł
502.	USG DOPPLER TĘTNIC KOŃCZYN DOLNYCH	300,00 zł
503.	USG PACHWIN	160,00 zł
504.	USG PIERSI	200,00 zł
505.	USG ZMIAN PODSKÓRNYCH	160,00 zł

506.	USG ŚLINIANEK	160,00 zł
507.	USG TARCZYCY	160,00 zł
508.	USG WĘZŁÓW CHŁONNYCH	160,00 zł
509.	BADANIE NASIENIA	150,00 zł
510.	EKG BEZ OPISU	40,00 zł
511.	POMIAR CIŚNIENIA	10,00 zł
512.	POMIAR GLUKOMETREM	10,00 zł
513.	HOLTER RR	90,00 zł
514.	INIEKCJA PIELĘGNIARSKA	50,00 zł
515.	USUNIĘCIE KLESZCZA	50,00 zł
516.	KTG	40,00 zł
517.	PŁUKANIE USZU	100,00 zł
518.	SPIROMETRIA	50,00 zł
519.	SPIROMETRIA ROZKURCZOWA	70,00 zł
520.	UROFLOWMETRIA BEZ OPISU	50,00 zł
521.	ZDJĘCIE SZWÓW	50,00 zł
522.	ZMIANA OPATRUNKU (SUCHY - RANA CZYSTA)	50,00 zł
523.	ZMIANA OPATRUNKU (RANA BRUDNA)	50,00 zł
524.	ZAŁOŻENIE VENFLONU	50,00 zł
525.	TEST ANTYGENOWY NA OBECNOŚĆ WIRUSA SARS-COV-2	50,00 zł
526.	CRP - TEST PASKOWY	20,00 zł
527.	BADANIE OGÓLNE MOCZU - TEST PASKOWY	5,00 zł
528.	WYMAZ W KIERUNKU GRYPY - TEST	25,00 zł
529.	WYMAZ Z GARDŁA STREP-A-TEST	20,00 zł
530.	SZCZEPIONKA BEXSERO (PRZECIW MENINGOKOKOM TYPU B)	470,00 zł
531.	SZCZEPIONKA BOOSTRIX (PRZECIW TĘŻCOWI, BŁONICY, KRZTUŚCOWI)	125,00 zł
532.	SZCZEPIONKA BOOSTRIX POLIO (PRZECIW TĘŻCOWI, BŁONICY, KRZTUŚCOWI, POLIO)	140,00 zł
533.	SZCZEPIONKA CERVARIX (PRZECIW RAKOWI SZYJKI MACICY)	310,00 zł
534.	SZCZEPIONKA ENGERIX B 10 MCG (PRZECIW WZW B)	70,00 zł
535.	SZCZEPIONKA ENGERIX B 20 MCG (PRZECIW WZW B)	105,00 zł
536.	SZCZEPIONKA EUVAX B (PRZECIW WZW B)	65,00 zł
537.	SZCZEPIONKA FSME JMMUN JUNIOR (PRZECIW ODKLESZCZOWEMU ZAPALENIU MÓZGU)	150,00 zł
538.	SZCZEPIONKA FSME-JMMUN (PRZECIW ODKLESZCZOWEMU ZAPALENIU MÓZGU)	160,00 zł
539.	SZCZEPIONKA HAVRIX ADULT (PRZECIW WZW A)	235,00 zł
540.	SZCZEPIONKA HEXACIMA (PRZECIW TĘŻCOWI, BŁONICY, KRZTUŚCOWI, POLIO, HIB, WZW B)	240,00 zł
541.	SZCZEPIONKA INFANRIX HEXA (PRZECIW TĘŻCOWI, BŁONICY, KRZTUŚCOWI, POLIO, HIB, WZW B)	280,00 zł
542.	SZCZEPIONKA INFANRIX IPV HIB (PRZECIW TĘŻCOWI, BŁONICY, KRZTUŚCOWI, POLIO, HIB)	185,00 zł
543.	SZCZEPIONKA NIMENRIX (PRZECIW MENINGOKOKOM A,C,W-135 I Y)	270,00 zł
544.	SZCZEPIONKA PREVENAR 13 (PRZECIW PNEUMOKOKOM)	280,00 zł
545.	SZCZEPIONKA PRIORIX (PRZECIW ODRZE, RÓŻYCZCE, ŚWINCE)	140,00 zł
546.	SZCZEPIONKA ROTARIX (PRZECIW BIEGUNCE ROTAWIRUSOWEJ)	390,00 zł
548.	SZCZEPIONKA VARILRIX (PRZECIW OSPIE WIETRZNEJ)	300,00 zł
549.	BADANIE CYTOLOGICZNE - GINEKOLOGIA	60,00 zł

550.	HPV DNA HR 14 typów, 16,18,nie 16/18 (31,33,35,39,45,51,52,56,58,59,66,68)	150,00 zł
551.	TROPONINA T	50,00 zł
552.	KRZYWA INSULINOWA 2-PKT (75g)	90,00 zł
553.	KRZYWA INSULINOWA 3-PKT (75g)	135,00 zł
554.	Koronawirus anty-SARS CoV-2 IgG i IgM, półilościowo	195,00 zł
555.	WYMAZ W KIERUNKU SARS-COV-2 / Grypy A+B / RSV / Adenowirusa / M.Pneumoniae – TEST COMBO	20,00 zł
556.	WYMAZ W KIERUNKU RSV - TEST	25,00 zł
557.	WYMAZ W KIERUNKU SARS-COV-2 / Grypy A+B – TEST 3w1	15,00 zł
558.	BIOPSJA CIENKOIGŁOWA TARCZYCY (1 zmiana)	400,00 zł
559.	BADANIE HISTOPATOLOGICZNE	50,00 zł
560.	WYCINEK ZE SROMU	600,00 zł
561.	USUNIĘCIE POLIPA SZYJKI MACICY	800,00 zł

Prezes Zarządu

Lech Nowak